



รายงานผลการดำเนินงานตามตัวชี้วัดเร่งด่วน (Super KPI) และตัวชี้วัด (KPI)
ตามแผนยุทธศาสตร์การพัฒนากองบริหารงานวิจัย
ประจำปีงบประมาณ พ.ศ. 2565 รอบ 6 เดือน
(ตุลาคม 2564 – มีนาคม 2565)

มหาวิทยาลัยพะเยา

เมษายน 2565

คำนำ

รายงานความก้าวหน้าผลการดำเนินงานตามตัวชี้วัดเร่งด่วน (Super KPI) และตัวชี้วัด (KPI) และตามแผนยุทธศาสตร์การพัฒนากองบริหารงานวิจัย และแผนปฏิบัติการประจำปีงบประมาณ พ.ศ. 2565 รอบ 6 เดือน (ตุลาคม 2564 – มีนาคม 2565) นี้ เป็นการติดตามตรวจสอบผลการดำเนินงานและการรายงานความก้าวหน้าของการดำเนินงานตามตัวชี้วัดที่กำหนดไว้ในแผนฯ ซึ่งผลการดำเนินงานในภาพรวมพบว่า ส่วนใหญ่ส่วนงานและหน่วยงานสามารถดำเนินการได้ตามเป้าหมายและตัวชี้วัดที่กำหนดไว้

กองบริหารงานวิจัย หวังเป็นอย่างยิ่งว่า รายงานความก้าวหน้าผลการดำเนินงานตามตัวชี้วัดเร่งด่วน (Super KPI) และตัวชี้วัด (KPI) นี้ จะเป็นประโยชน์ในการปรับปรุงพัฒนาการดำเนินงาน และเป็นแนวทางในการบริหารจัดการของผู้บริหารส่วนงานและหน่วยงานให้มีประสิทธิภาพยิ่งขึ้น

กองบริหารงานวิจัย

มหาวิทยาลัยพะเยา

เมษายน 2565

สารบัญ

คำนำ	หน้า
สารบัญ	
1. รายงานความก้าวหน้าแผนปฏิบัติการประจำปีงบประมาณ พ.ศ. 2565 รอบ 6 เดือน (ตุลาคม 2564 – มีนาคม 2565)	5
2. กระบวนการติดตามประเมินผลแผนยุทธศาสตร์มหาวิทยาลัยพะเยาและ หน่วยงานภายในมหาวิทยาลัยพะเยา	15

บทสรุปผู้บริหาร

แผนยุทธศาสตร์การพัฒนามหาวิทยาลัยพะเยา ประจำปีงบประมาณ พ.ศ. 2565 – 2569 นี้ได้จัดทำขึ้นเพื่อให้สอดคล้องกับทิศทางการพัฒนาประเทศ โดยมีความสอดคล้องและเชื่อมโยงกับ ยุทธศาสตร์ชาติ 20 ปี (พ.ศ. 2561 – 2580) (ร่าง) แผนพัฒนาเศรษฐกิจและสังคมแห่งชาติฉบับที่ 13 ประกาศราชกิจจานุเบกษาเรื่อง คำแถลงนโยบายของคณะรัฐมนตรี พลเอกประยุทธ์ จันทร์โอชา นายกรัฐมนตรี เมื่อวันที่ 25 กรกฎาคม 2562 แผนการศึกษาแห่งชาติ พ.ศ. 2560 – 2579 มาตรฐาน การศึกษาของชาติ พ.ศ. 2561 แผนอุดมศึกษาระยะยาว 20 ปี พ.ศ. 2561 – 2580 และนโยบายและ ยุทธศาสตร์การอุดมศึกษา วิทยาศาสตร์ วิจัยและนวัตกรรม พ.ศ. 2563 – 2570 และมีความสอดคล้อง กับการจัดกลุ่มสถาบันอุดมศึกษา ตามพระราชบัญญัติการอุดมศึกษา พ.ศ.2562 หมวด 3 ประเภทและ กลุ่มของสถาบันอุดมศึกษา และกฎกระทรวง การจัดกลุ่มสถาบันอุดมศึกษา พ.ศ.2564 รวมทั้งได้มีการ นำข้อเสนอแนะของสภามหาวิทยาลัยพะเยา เรื่องการกำหนดกลุ่มสถาบันอุดมศึกษาเชิงยุทธศาสตร์ ของมหาวิทยาลัยพะเยา ในคราวประชุมวาระพิเศษ ครั้งที่ 1/2564 เมื่อวันที่ 26 มิถุนายน 2564 มาเป็น แนวทางในการจัดทำแผนพัฒนามหาวิทยาลัยพะเยาดังกล่าวด้วย

แผนยุทธศาสตร์การพัฒนามหาวิทยาลัยพะเยาฉบับนี้ ได้จัดทำขึ้นตามเกณฑ์คุณภาพ การศึกษาเพื่อการดำเนินการที่เป็นเลิศ (Education Criteria for Performance Excellence) หรือ EdPEX และ วงจรบริหารงานคุณภาพ (PDCA) ซึ่งเป็นกระบวนการที่ใช้ปรับปรุงการทำงานของหน่วยงาน อย่างเป็นระบบ โดยมีเป้าหมายเพื่อแก้ปัญหาและเกิดการพัฒนาอย่างต่อเนื่องตามขั้นตอน ได้แก่ การ วิเคราะห์สภาพแวดล้อมองค์กรและตำแหน่งทางยุทธศาสตร์ การกำหนดวัตถุประสงค์เชิงยุทธศาสตร์ ประเด็นยุทธศาสตร์ และกลยุทธ์ การถ่ายทอดแผนของมหาวิทยาลัยไปสู่การปฏิบัติของคณะ/หน่วยงาน รวมทั้งการกำหนดแนวทางการติดตามประเมินผลตามแผนยุทธศาสตร์ไว้อย่างชัดเจน เพื่อขับเคลื่อน การพัฒนามหาวิทยาลัยพะเยาให้บรรลุเป้าหมายอย่างเป็นรูปธรรม ด้วยยุทธศาสตร์หลัก 5 ด้าน ได้แก่

ประเด็นยุทธศาสตร์ที่ 1 การเตรียมคนและเสริมสร้างศักยภาพคน ให้มีสมรรถนะและ ทักษะแห่งอนาคต ตอบสนองความต้องการของตลาดแรงงาน

ประเด็นยุทธศาสตร์ที่ 2 การสร้างงานวิจัยและนวัตกรรมสู่ประโยชน์เชิงพาณิชย์

ประเด็นยุทธศาสตร์ที่ 3 การบริการวิชาการด้วยองค์ความรู้และนวัตกรรมเพื่อความ เข้มแข็งของชุมชน

ประเด็นยุทธศาสตร์ที่ 4 การส่งเสริมการทำนุบำรุงศิลปะและวัฒนธรรมเพื่อความเป็นไทย และเอกลักษณ์ของชาติ

ประเด็นยุทธศาสตร์ที่ 5 การพัฒนาระบบบริหารจัดการที่ทันสมัย มีประสิทธิภาพ โปร่งใส และมีธรรมาภิบาล

รายงานความก้าวหน้าผลการดำเนินงานตามแผนปฏิบัติการในรอบ 6 เดือน (ตุลาคม 2564 – มีนาคม 2565)

ประเด็นยุทธศาสตร์	จำนวนโครงการ	งบประมาณที่ได้รับ				คะแนนตัวชี้วัดรวม (ร้อยละ)	
		แผน	ผลการใช้จ่าย จริง	คงเหลือ	ร้อยละ	แผน	ผล
ประเด็นยุทธศาสตร์ที่ 1 การเตรียมคนและเสริมสร้างศักยภาพคน ให้มีสมรรถนะและทักษะแห่งอนาคต ตอบสนองความต้องการของตลาดแรงงาน	-	-	-	-	-	-	-
ประเด็นยุทธศาสตร์ที่ 2 การสร้างงานวิจัยและนวัตกรรมสู่ประโยชน์เชิงพาณิชย์	4	1,250,000	520,100	729,900	41.60	100	45.74
ประเด็นยุทธศาสตร์ที่ 3 การบริการวิชาการด้วยองค์ความรู้และนวัตกรรมเพื่อความเข้มแข็งของชุมชน	1	500,000	-	500,000	-	100	-
ประเด็นยุทธศาสตร์ที่ 4 การส่งเสริมการทำนุบำรุงศิลปะและวัฒนธรรมเพื่อความ เป็นไทยและเอกลักษณ์ของชาติ	-	-	-	-	-	-	-
ประเด็นยุทธศาสตร์ที่ 5 การพัฒนาระบบบริหารจัดการที่ทันสมัย มีประสิทธิภาพ โปร่งใส และมีธรรมาภิบาล	2	135,000	-	135,000	-	100	-

การดำเนินงาน Super KPI 2 วิจัยและนวัตกรรม

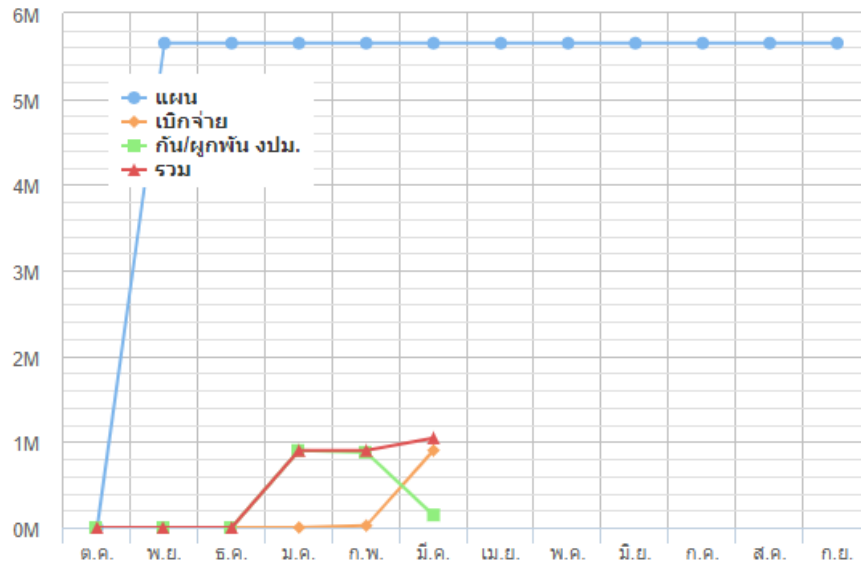
ปีงบประมาณ 2565 เดือน มีนาคม

หน่วยงาน [...] Super KPI 2 วิจัยและนวัตกรรม

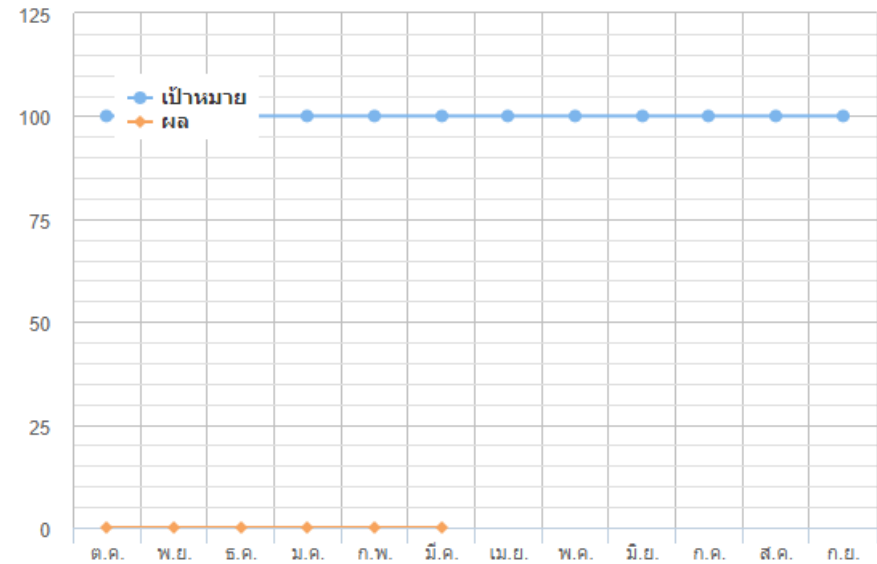
เป้าหมาย	100.00%	ผล	15.91%	PI	15.91%
	5,650,000.00		898,900.00		
ทั้งหมด	5,650,000.00	คงเหลือ	4,751,100.00		

เป้าหมาย	100.00%	ผล	0.00%	PI	0.00%
----------	---------	----	-------	----	-------

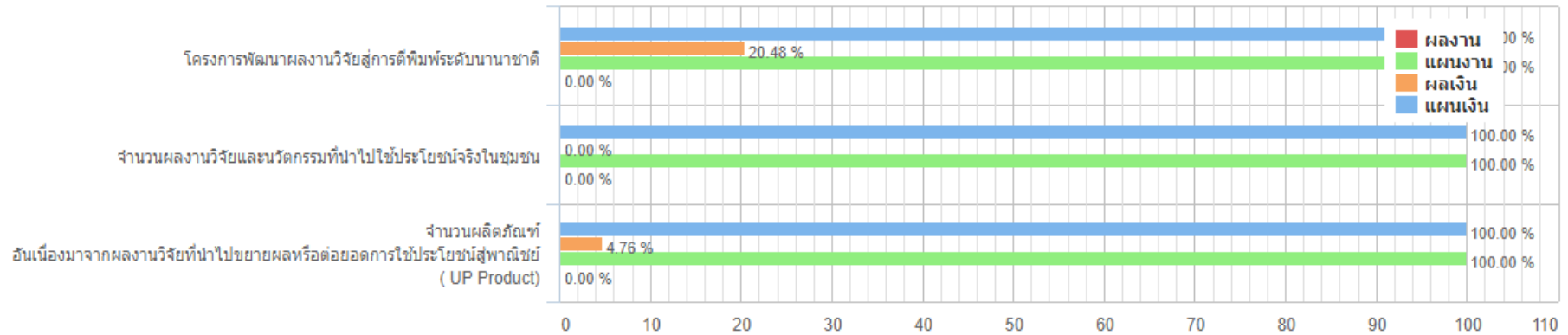
ผลการเบิกจ่ายรายเดือน



ผลการดำเนินงานรายเดือน



ผลการเบิกจ่าย/ดำเนินงานรายโครงการ เดือนมีนาคม



รายการ	ผู้รับผิดชอบ	ยุทธศาสตร์	เป้าหมาย	การใช้จ่าย	กัณ งบประมาณ.	ผูกพัน งบประมาณ.	รวม	
รวมทั้งสิ้น			100.00%	15.91%	2.59%	0.00%	18.50%	15.91%
			5,650,000.00	898,900.00	146,250.00	-	1,045,150.00	
โครงการพัฒนาผลงานวิจัยสู่การตีพิมพ์ระดับนานาชาติ	นาย ฤทธิจักร บรราช	วิจัย	100.00%	17.55%	2.93%	0.00%	20.48%	17.55%
			5,000,000.00	877,500.00	146,250.00	-	1,023,750.00	
จำนวนผลงานวิจัยและนวัตกรรมที่นำไปใช้ประโยชน์จริงในชุมชน	นางฉัตรชัย ริมจันทร์	วิจัย	100.00%	0.00%	0.00%	0.00%	0.00%	0.00%
			200,000.00	-	-	-	-	
จำนวนผลิตภัณฑ์ อันเนื่องมาจากผลงานวิจัยที่นำไปขยายผลหรือต่อยอดการใช้ประโยชน์สู่พาณิชย์ (UP Product)	นาย ฤทธิจักร บรราช	วิจัย	100.00%	4.76%	0.00%	0.00%	4.76%	4.76%
			450,000.00	21,400.00	-	-	21,400.00	

การดำเนินงาน Super KPI 3 บริการวิชาการ

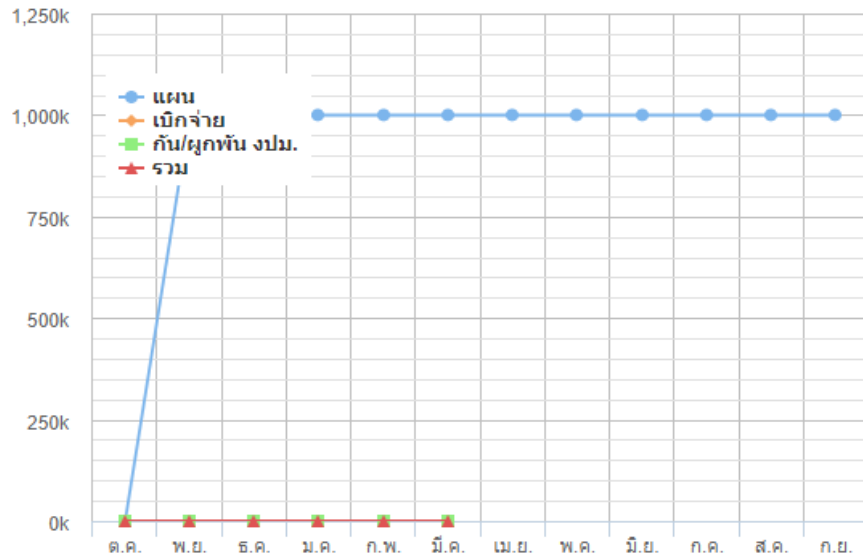
ปีงบประมาณ 2565 เดือน มีนาคม

หน่วยงาน [...] Super KPI 3 บริการวิชาการ

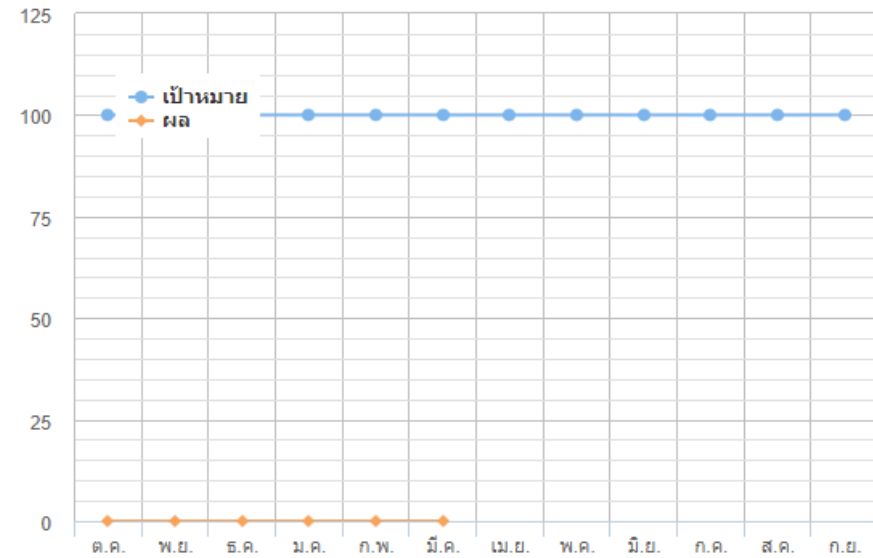
เป้าหมาย	100.00%	ผล	0.00%	PI	0.00%
	1,000,000.00		0.00		
ทั้งหมด	1,000,000.00	คงเหลือ	1,000,000.00		

เป้าหมาย	100.00%	ผล	0.00%	PI	0.00%

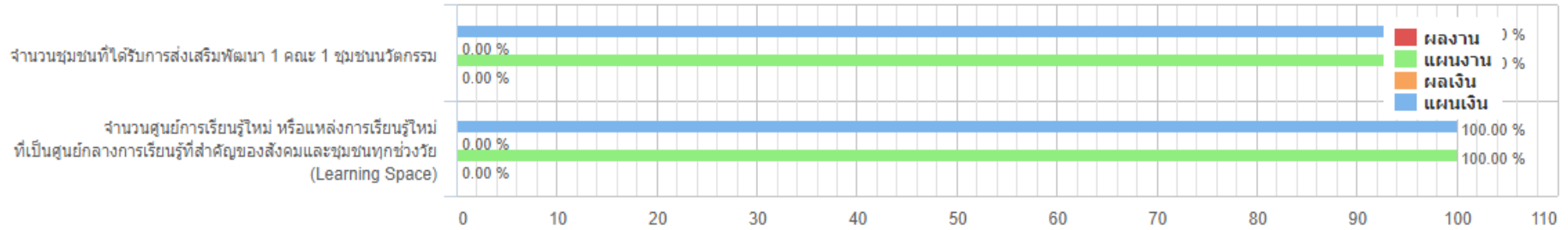
ผลการเบิกจ่ายรายเดือน



ผลการดำเนินงานรายเดือน



ผลการเบิกจ่าย/ดำเนินงานรายการโครงการ เดือนมีนาคม



รายการ	ผู้รับผิดชอบ	ยุทธศาสตร์	เป้าหมาย	การใช้จ่าย	กั น งปม.	ผูกพัน งปม.	รวม	เป้า หมาย	ผลลัพธ์	เป้า หมาย	ผลลัพธ์	ส	
รวมทั้งสิ้น			100.00%	0.00%	0.00%	0.00%	0.00%	0.00%	แผนการดำเนินงาน		ตัวชี้วัด		
			1,000,000.00	-	-	-	-	100.00%	0.00%	0.00%	0.00%	0.00%	
จำนวนชุมชนที่ได้รับการส่งเสริมพัฒนา 1 คณะ 1 ชุมชนนวัตกรรม	นางจีรัชฎี ริมจันทร์	บริการวิชาการแก่ชุมชน	100.00%	0.00%	0.00%	0.00%	0.00%	0.00%	100.00%	0.00%	0.00%	0.00%	0.00%
			500,000.00	-	-	-	-						
จำนวนศูนย์การเรียนรู้ใหม่ หรือแหล่งการเรียนรู้ใหม่ ที่เป็นศูนย์กลางการเรียนรู้ที่สำคัญของสังคมและชุมชนทุกช่วงวัย (Learning Space)	นายจักรพงศ์ มาลีพัตร	บริการวิชาการแก่ชุมชน	100.00%	0.00%	0.00%	0.00%	0.00%	0.00%	100.00%	0.00%	0.00%	0.00%	0.00%
			500,000.00	-	-	-	-						

รายงานความก้าวหน้าแผนปฏิบัติการประจำปี 2565 รอบ 6 เดือน (ตุลาคม 2564 – มีนาคม 2565)

ที่	รหัส	โครงการ	เป้าหมาย	ผลลัพธ์	งบประมาณ	ผลการเบิกจ่าย	ผู้รับผิดชอบ
ประเด็นยุทธศาสตร์ที่ 2 การสร้างงานวิจัยและนวัตกรรมสู่ประโยชน์เชิงพาณิชย์							
1	654104080	โครงการประชุมวิชาการพะเยาวิจัย ครั้งที่ 11	100	100	500,000	498,700	กองบริหารงานวิจัย
2	654104081	โครงการประชุมวิชาการบัณฑิตศึกษา	100	ดำเนินการ มี.ค. – มี.ย. 65	150,000	ยังไม่ได้ ดำเนินการ	กองบริหารงานวิจัย
3	654104078	โครงการสนับสนุนการพัฒนาด้านการวิจัย (RDM)	100	ดำเนินการ มี.ย. – ส.ค. 65	150,000	ยังไม่ได้ ดำเนินการ	กองบริหารงานวิจัย
4	654102185	โครงการพัฒนาผลิตภัณฑ์เชิงพาณิชย์ (Up Product)	100	ดำเนินการ ต.ค. 64 – ก.ย. 65	450,000	21,400	กองบริหารงานวิจัย
ประเด็นยุทธศาสตร์ที่ 3 การบริการวิชาการด้วยองค์ความรู้และนวัตกรรม เพื่อความเข้มแข็งของชุมชน							
1	654102185	โครงการประกวด Learning space (non-profit)	100	ดำเนินการ มี.ย. – ก.ค. 65	500,000	ยังไม่ได้ ดำเนินการ	กองบริหารงานวิจัย
ประเด็นยุทธศาสตร์ที่ 5 การพัฒนาระบบบริหารจัดการที่ทันสมัย มีประสิทธิภาพ โปร่งใส และมีธรรมาภิบาล							
1	654102062	โครงการพัฒนาบุคลากร กองบริหารงานวิจัย	100	ดำเนินการ มี.ย. – ก.ค. 65	135,000	ยังไม่ได้ ดำเนินการ	กองบริหารงานวิจัย
2	-	โครงการการประเมินคุณธรรมและความโปร่งใส การดำเนินงานของกองบริหารงานวิจัย	100	100	0	0	กองบริหารงานวิจัย

การดำเนินงาน งบส่วนงานบริหาร กองบริหารงานวิจัย

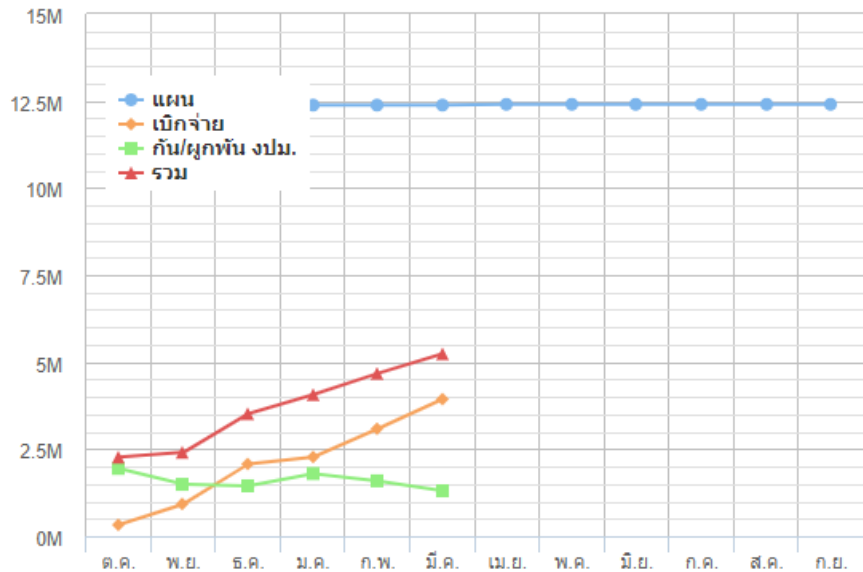
ปีงบประมาณ 2565 เดือน มีนาคม

หน่วยงาน |... งบส่วนงานบริหาร กองบริหารงานวิจัย

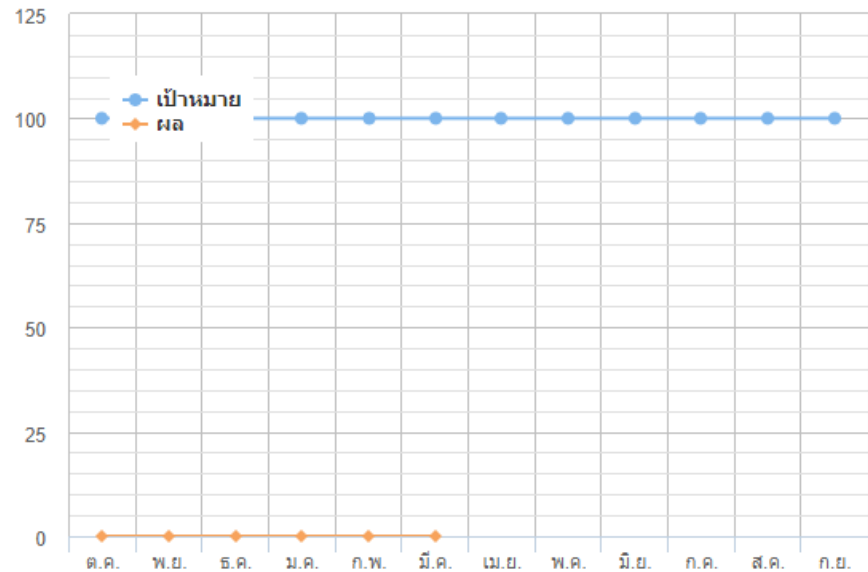
เป้าหมาย	99.84%	ผล	31.74%	PI	31.79%
	12,380,000.00		3,935,541.68		
ทั้งหมด	12,400,000.00	คงเหลือ	8,464,458.32		

เป้าหมาย	100.00%	ผล	0.00%	PI	0.00%
----------	----------------	----	--------------	----	--------------

ผลการเบิกจ่ายรายเดือน



ผลการดำเนินงานรายเดือน



ผลการเบิกจ่าย/ดำเนินงานรายการโครงการ เดือนมีนาคม



รายการ	ยุทธศาสตร์	เป้าหมาย	การใช้จ่าย	กั น งบประมาณ.	ผูกพัน งบประมาณ.	รวม		เป้าหมาย	ผลลัพธ์		เป้าหมาย	ผลลัพธ์	
รวมทั้งสิ้น		99.84%	31.74%	7.20%	3.31%	42.24%	31.79	แผนการดำเนินงาน			ตัวชี้วัด		
		12,380,000.00	3,935,541.68	892,736.42	410,000.00	5,238,278.10	%	100.00%	0.00%	0.00%	0.00%	0.00%	0.00%
5.2 คณะอนุกรรมการฝ่ายจัดวงดุริยางค์ รับ - ส่งเสด็จฯ (ปริญญาบัตร)	จัดการศึกษา อุดมศึกษา	60.00%	0.00%	0.00%	60.00%	60.00%	0.00%	100.00%	0.00%	0.00%	0.00%	0.00%	0.00%
		30,000.00	-	-	30,000.00	30,000.00							
ค่าใช้จ่ายงบประมาณ	จัดการศึกษา อุดมศึกษา	0.00%	0.00%	0.00%	0.00%	0.00%	0.00%	0.00%	0.00%	0.00%	0.00%	0.00%	0.00%
		-	-	-	-	-							
ค่าใช้จ่ายในการดำเนินงาน	จัดการศึกษา อุดมศึกษา	0.00%	0.00%	0.00%	0.00%	0.00%	0.00%	0.00%	0.00%	0.00%	0.00%	0.00%	0.00%
		-	-	-	-	-							
โครงการสนับสนุนและพัฒนาค้นคว้าวิจัย (RDM)	วิจัย	100.00%	0.00%	0.00%	0.00%	0.00%	0.00%	100.00%	0.00%	0.00%	0.00%	0.00%	0.00%
		150,000.00	-	-	-	-							
ทุนอุดหนุนการวิจัยภายใต้ความร่วมมือกับหน่วยงานภายนอก	วิจัย	100.00%	0.00%	0.00%	0.00%	0.00%	0.00%	100.00%	0.00%	0.00%	0.00%	0.00%	0.00%

อุดหนุนโครงการการประชุมวิชาการพะเยาวิจัย	วิจัย	100.00%	33.84%	11.90%	54.00%	99.74%	33.84%	100.00%	0.00%	0.00%	0.00%	0.00%	0.00%
		500,000.00	169,200.00	59,500.00	270,000.00	498,700.00							
อุดหนุนโครงการจัดตั้ง Unit of Excellence	วิจัย	100.00%	0.00%	0.00%	0.00%	0.00%	0.00%	100.00%	0.00%	0.00%	0.00%	0.00%	0.00%
		3,000,000.00	-	-	-	-							
อุดหนุนโครงการบริการวิชาการแก่สังคม	บริการวิชาการแก่ชุมชน	100.00%	0.00%	0.00%	0.00%	0.00%	0.00%	100.00%	0.00%	0.00%	0.00%	0.00%	0.00%
		2,000,000.00	-	-	-	-							
อุดหนุนโครงการประชุมวิชาการบัณฑิตศึกษา	วิจัย	100.00%	0.00%	0.00%	0.00%	0.00%	0.00%	100.00%	0.00%	0.00%	0.00%	0.00%	0.00%
		150,000.00	-	-	-	-							
อุดหนุนเงินรางวัลเผยแพร่ผลงานวิจัย	วิจัย	100.00%	70.57%	15.20%	0.00%	85.77%	70.57%	100.00%	0.00%	0.00%	0.00%	0.00%	0.00%
		5,000,000.00	3,528,641.68	760,036.42	-	4,288,678.10							
อุดหนุนวารสารนเรศวรพะเยาและวารสารมนุษยศาสตร์ และสังคมศาสตร์	วิจัย	100.00%	43.22%	13.31%	20.00%	76.53%	43.22%	100.00%	0.00%	0.00%	0.00%	0.00%	0.00%
		550,000.00	237,700.00	73,200.00	110,000.00	420,900.00							

ส่วนที่ 4

การประเมินความสำเร็จของแผนยุทธศาสตร์ แผนปฏิบัติการ และระบบการปรับปรุงพัฒนา

4.1 การประเมินความสำเร็จของแผนยุทธศาสตร์



รูปที่ 1 ผังการประเมินความสำเร็จของแผนยุทธศาสตร์และแผนปฏิบัติการ

4.1.1 การสร้างความรู้ความเข้าใจแก่ผู้มีส่วนได้ส่วนเสียของมหาวิทยาลัยพะเยา

เพื่อสร้างความตระหนักถึงความสำคัญของการผลักดันแผนยุทธศาสตร์การพัฒนามหาวิทยาลัยพะเยา ประจำปีงบประมาณ พ.ศ. 2564 – 2568 ไปสู่การปฏิบัติ โดยมีระบบและกลไก ดังนี้

1) อธิการบดีมหาวิทยาลัยพะเยา แลกเปลี่ยนนโยบายและทิศทางการพัฒนามหาวิทยาลัยพะเยา ตามแผนยุทธศาสตร์การพัฒนามหาวิทยาลัยพะเยา ประจำปีงบประมาณ พ.ศ. 2564 – 2568 ต่อประชาคมมหาวิทยาลัยพะเยา

2) การสื่อสารและประชาสัมพันธ์สาระสำคัญของแผนยุทธศาสตร์ฯ ไปยังผู้มีส่วนได้ส่วนเสียทุกกลุ่มผ่านช่องทางที่หลากหลาย และมีการติดตามข้อมูลย้อนกลับจาก ผู้มีส่วนได้ส่วนเสียเป็นระยะ ๆ

4.1.2 กำหนดผู้รับผิดชอบยุทธศาสตร์รายประเด็น โดยมีระบบและกลไก

1) กำหนดตัวผู้รับผิดชอบยุทธศาสตร์รายประเด็น และกำหนดตัวชี้วัดการดำเนินงานตามแผนยุทธศาสตร์ที่เชื่อมโยงและสอดคล้องกัน ตั้งแต่ระดับมหาวิทยาลัย (รองอธิการบดี) ระดับส่วนงานวิชาการ (คณะ/วิทยาลัย) ระดับส่วนงานสนับสนุน (สำนัก กอง ศูนย์) และระดับบุคคล

2) จัดตั้งคณะทำงาน เพื่อปฏิบัติหน้าที่ขับเคลื่อนแผนยุทธศาสตร์ฯ โดยการมีองค์ประกอบเป็นส่วนงานวิชาการ (คณะ วิทยาลัย) และส่วนงานสนับสนุน (สำนัก กอง ศูนย์)

4.1.3 การติดตามประเมินผลการดำเนินงานเพื่อให้บรรลุตามเป้าหมายและตัวชี้วัดของแผนยุทธศาสตร์

1) วางระบบการประเมินผลแผนยุทธศาสตร์ฯ เชิงบูรณาการที่มุ่งนำเสนอผลผลิต (Output) ผลลัพธ์ (Outcome) และผลกระทบ (Impact) โดยให้มีการประเมินตนเองเพื่อสร้างกระบวนการเรียนรู้ และให้มีการติดตามประเมินผลจากคณะกรรมการที่เป็นกลาง กำหนดเกณฑ์การประเมินที่ชัดเจน โปร่งใส มีมาตรฐานและถูกต้องตามหลักวิชาการ

2) สร้างความสอดคล้องของการประเมินผลการดำเนินงานตามแผนยุทธศาสตร์ฯ กับการประเมินการปฏิบัติงานตามระดับของตัวชี้วัดการดำเนินงาน ตั้งแต่ระดับหัวหน้าส่วนงาน ผู้อำนวยการ หัวหน้างาน และบุคลากรรายบุคคล

3) ดำเนินการติดตามประเมินผลการดำเนินงานตามแผนยุทธศาสตร์ฯ ตามตัวชี้วัด และตามรอบเวลาที่กำหนดอย่างต่อเนื่อง พร้อมทั้งการนำผลการประเมินมาปรับปรุงพัฒนาให้บรรลุเป้าหมายทั้งในเชิงปริมาณและเชิงคุณภาพ

4) รายงานผลการดำเนินงานตามแผนยุทธศาสตร์ฯ ต่ออธิการบดี คณะกรรมการบริหารมหาวิทยาลัย และสภามหาวิทยาลัยตามลำดับ

4.1.4 สร้างสภาพแวดล้อมที่เอื้อต่อการขับเคลื่อนแผนยุทธศาสตร์ฯ

การจัดสรรทรัพยากรสนับสนุนตามความเหมาะสม เช่นงบประมาณสำหรับการดำเนินโครงการตามตัวชี้วัดเร่งด่วน (Super KPI) การปรับปรุงข้อบังคับ กฎ ระเบียบ และประกาศให้คล่องตัว และตอบสนองต่อการพัฒนามหาวิทยาลัย และการสร้างเครือข่ายความร่วมมือกับหน่วยงานต่าง ๆ เพื่อส่งเสริมและสนับสนุนการบรรลุวิสัยทัศน์ของมหาวิทยาลัย

4.1.5 พัฒนาระบบฐานข้อมูลและสารสนเทศ

เพื่อเพิ่มประสิทธิภาพและเพิ่มขีดความสามารถในการติดตามประเมินผล มีการนำข้อมูลไปวิเคราะห์และนำรายงานผลการวิเคราะห์ไปใช้สนับสนุนการตัดสินใจของผู้บริหารได้อย่างถูกต้องและรวดเร็ว

4.2 การติดตามประเมินผล และการรายงานผลการดำเนินงาน

กำหนดให้มีการติดตามประเมินผลแผนยุทธศาสตร์การพัฒนามหาวิทยาลัยพะเยา ประจำปีงบประมาณ พ.ศ. 2564 – 2568 เป็นรอบ 6 เดือน และรอบ 12 เดือน โดยกำหนดให้มีการประเมินปีงบประมาณละ 2 ครั้ง ตามวิธีการและขั้นตอน ดังนี้

4.2.1 ระดับของการติดตามประเมินผลแผนยุทธศาสตร์

แผนยุทธศาสตร์การพัฒนามหาวิทยาลัยพะเยา พ.ศ. 2564 – 2568 นี้ ได้กำหนดให้มีการเชื่อมโยงตัวบ่งชี้ของแผน 3 ระดับ ได้แก่ ระดับมหาวิทยาลัย ระดับส่วนงาน และระดับบุคคล จึงกำหนดให้มีการติดตามประเมินผลแผนยุทธศาสตร์ฯ สอดคล้องกับตัวชี้วัดของแผน

4.2.2 การรายงานผล

1) การรายงานผลการดำเนินโครงการตามแผนปฏิบัติการ (งบประมาณรายได้ประจำปีงบประมาณ) รอบ 6 เดือน และ 12 เดือน ตามข้อกำหนด ITA

2) รายงานผลการใช้จ่ายเงินงบประมาณต่อมหาวิทยาลัย กรมบัญชีกลางและสำนักงานงบประมาณ ปีละ 4 ครั้ง (มกราคม, เมษายน, กรกฎาคม, กันยายน)

3) รายงานผลการดำเนินงานตามเป้าหมายยุทธศาสตร์และตัวชี้วัดต่อมหาวิทยาลัย กรมบัญชีกลาง และสำนักงานงบประมาณ ปีละ 4 ครั้ง (มกราคม, เมษายน, กรกฎาคม, กันยายน)

4) รายงานสรุปผลการดำเนินงานต่อคณะกรรมการบริหารมหาวิทยาลัยและสภามหาวิทยาลัย (สิ้นภาคการศึกษา)

5) การรายงานผลการดำเนินโครงการตามแผนงานยุทธศาสตร์ แผนงานพื้นฐาน แผนงานบุคลากรภาครัฐ และแผนงานบูรณาการ (งบประมาณรายจ่ายประจำปีงบประมาณ)

5.1) รายงานผลการใช้จ่ายเงินงบประมาณต่อสำนักงานงบประมาณ และ สำนักงานคณะกรรมการการอุดมศึกษา ปีละ 4 ครั้ง (มกราคม, เมษายน, กรกฎาคม, กันยายน)

5.2) รายงานผลการดำเนินงานตามเป้าหมายยุทธศาสตร์และตัวชี้วัดต่อสำนักงานงบประมาณ และ สำนักงานคณะกรรมการการอุดมศึกษา ปีละ 4 ครั้ง (มกราคม, เมษายน, กรกฎาคม, กันยายน)

5.3) รายงานผลการดำเนินโครงการตามคำขอของรัฐบาล กระทรวงเจ้าภาพและหน่วยงานที่เกี่ยวข้อง

5.4) รายงานสรุปผลการดำเนินงานต่อคณะกรรมการบริหารมหาวิทยาลัยและสภามหาวิทยาลัย (รอบ 12 เดือน)

6) การรายงานผลการดำเนินโครงการ (งบประมาณตามแผนงานบูรณาการ ประจำปีงบประมาณ)

- 6.1) รายงานผลการใช้จ่ายเงินงบประมาณต่อสำนักงบประมาณ สำนักงานปลัดกระทรวงอุดมศึกษา วิทยาศาสตร์ วิจัยและนวัตกรรม กระทรวงเจ้าภาพ กลุ่มจังหวัด และจังหวัดที่เกี่ยวข้อง ปีละ 4 ครั้ง (มกราคม, เมษายน, กรกฎาคม, กันยายน)
- 6.2) รายงานผลการดำเนินงานตามเป้าหมายยุทธศาสตร์และตัวชี้วัด ต่อสำนักงบประมาณ สำนักงานปลัดกระทรวงอุดมศึกษา วิทยาศาสตร์ วิจัยและนวัตกรรม กระทรวงเจ้าภาพ กลุ่มจังหวัด และจังหวัดที่เกี่ยวข้องปีละ 4 ครั้ง (มกราคม, เมษายน, กรกฎาคม, กันยายน)
- 6.3) รายงานผลการดำเนินโครงการตามคำขอของรัฐบาล กระทรวงเจ้าภาพและหน่วยงานที่เกี่ยวข้อง
- 6.4) รายงานผลการดำเนินงานบูรณาการภาค สำนักงานปลัดกระทรวงอุดมศึกษา วิทยาศาสตร์ วิจัยและนวัตกรรม ในระบบ e-MENSCR ปีละ 4 ครั้ง (มกราคม, เมษายน, กรกฎาคม, กันยายน)
- 6.5) รายงานผลการดำเนินงานงบประมาณจังหวัดต่อจังหวัด ในระบบ PADME
- 6.6) รายงานสรุปผลการดำเนินงานต่อคณะกรรมการบริหารมหาวิทยาลัยและสภามหาวิทยาลัยปีละ 2 ครั้ง รอบ 6 เดือน และ 12 เดือน
- 6.7) การรายงานผลการดำเนินโครงการตามแหล่งทุนอื่น ๆ ตามคำขอของแหล่งทุนและรายงานสรุปผลการดำเนินงานต่อคณะกรรมการบริหารมหาวิทยาลัย และสภามหาวิทยาลัย (เมษายน, กันยายน)

4.3 ระบบการปรับปรุงผลการดำเนินการ (Performance Improvement System)

4.3.1 ระบบการปรับปรุงผลการดำเนินการที่สำคัญ

มหาวิทยาลัยพะเยามีกลยุทธ์มุ่งเน้นผลงานขององค์กร โดยใช้เกณฑ์การประเมินคุณภาพการศึกษาสู่ความเป็นเลิศ (EdPEX) เป็นแนวทาง และดำเนินการบนพื้นฐานของมหาวิทยาลัยแห่งความสุข โดยใช้ วงจรคุณภาพ (Approch Deploy Learning Integration : ADLI) วงจรการเรียนรู้ผ่านกระบวนการจัดการความรู้ (KM) ให้หน่วยงานนำไปปรับใช้ในการพัฒนางานของตนและองค์กร นอกจากนี้ในระดับหลักสูตรมีการนำเกณฑ์ AUN-QA มาใช้ในการบริหารจัดการหลักสูตร เพื่อการประกันคุณภาพของการให้บริการทางการศึกษา ซึ่งจะนำไปสู่การเป็นองค์กรแห่งการเรียนรู้ อย่างมีประสิทธิภาพ มีการพัฒนาอย่างต่อเนื่องและยั่งยืน

4.3.2 ระบบการประเมินเพื่อปรับปรุงการดำเนินงาน

การประเมินผลสัมฤทธิ์ด้านการเรียนรู้ของผู้เรียนและด้านกระบวนการเพื่อให้เกิดการปรับปรุงพัฒนาอย่างต่อเนื่อง ประกอบด้วย

- 1) การประเมินผลสัมฤทธิ์ด้านการเรียนรู้ของผู้เรียน ตามพันธกิจด้านการเรียนการสอน การวิจัย การบริการวิชาการ การทำนุบำรุงศิลปวัฒนธรรม และการบริหารจัดการ มหาวิทยาลัย
- 2) การประเมินผลสัมฤทธิ์ด้านการมุ่งเน้นลูกค้า ของมหาวิทยาลัย ส่วนงาน และหน่วยงานต่างๆ ของมหาวิทยาลัย
- 3) การประเมินผลสัมฤทธิ์ด้านการมุ่งเน้นบุคลากร ทั้งด้านขีดความสามารถของบุคลากร สมรรถนะ และสวัสดิการต่างๆ
- 4) การประเมินผลสัมฤทธิ์ด้านการนำองค์การและธรรมาภิบาล
- 5) การประเมินผลสัมฤทธิ์ด้านความรับผิดชอบต่อสังคม ด้านอนุรักษ์สิ่งแวดล้อม การอนุรักษ์พลังงาน
- 6) การประเมินผลสัมฤทธิ์ด้านงบประมาณ การเงินและตลาด
